

ETUDE DES BESOINS DU PTCI EN RENFORCEMENT DES CAPACITES POUR LA PHASE III

Rapport Provisoire

Sams Dine SY Consultant

09 Septembre 2006

SOMMAIRE DE LA PRESENTATION

Contenu

- Synopsis
- Contexte
- Performance et Profil
- Analyse des besoins
- Recommandations
- Plan d'Action

Besoins: Vue d'ensemble

- Les besoins en capacités pour le PTCI Phase III s'élèvent à 37 Millions \$US.
- Cette première estimation couvre la période 2006-2016 et se répartit comme suit :
 - Besoins pour consolider le DEA et le Doctorat en Economie et en Gestion dans la perspective du Master issu du système LMD: 24 Millions \$US.
 - Besoins pour intégrer les capacités d'enseignement et de recherche autour d'une École Doctorale Régionale : 13 Millions \$US.



Recommandations: Vue d'ensemble

- CA du PTCI et CIEREA
 - prendre toutes les dispositions d'ordre institutionnel et réglementaire afin de faciliter la sélection des Facultés, des enseignants et des étudiants qui seront au centre la Phase III.
- Partenaires financiers et académiques :
 - inscrire leur soutien patient et attentif dans la durée prévue pour la Phase III, soit 10 ans.
- Au total
 - la Phase III devra discipliner les rapports de l'Afrique francophone à l'économie et à la gestion et créer la masse critique d'enseignants et de chercheurs en tant que facteur de croissance durable.



Domaines de concentration de l'étude

Introduction

- Evaluer les besoins de formation pour le DEA et le Doctorat d'économie et de gestion et d'en tirer les recommandations pour la Phase III sous forme de plan d'action et grandes lignes du programme.
- Focus sur les aspects suivants :
 - la formation doctorale ;
 - la recherche et le lien avec les centres de recherche ;
 - l'enseignement à distance ;
 - les publications.



Les recommandations :

Introduction

- actions pour la revalorisation du PTCI et sa modernisation pour refléter l'évolution dans l'environnement du programme
- actions immédiates à court, moyen et long termes pour faire face aux besoins de formation ;
- actions pour permettre au PTCI d'atteindre son objectif global et ses objectifs spécifiques pour l'utilisation effective des « produits de la formation » ;
- actions pour améliorer la qualité et l'effectivité de l'appui des partenaires du PTCI ;
- actions pour renforcer la base de connaissance dans les domaines prioritaires de la discipline et tirer profit des meilleurs centres de ressources identifiés ;
- actions pour attirer, retenir et valoriser les meilleures compétences en économie, susceptibles de renforcer la présence du PTCI sur la façade internationale de la formation, sa visibilité en Afrique et son utilité pratique au sein des universités, des centres de recherche et intellectuels africains ;
- actions pour l'établissement d'un lien plus fort entre les centres de recherche et le Programme dans le sens du renforcement de l'accueil des doctorants, du développement de la recherche et de la publication.
- Actions pour la pérennisation du Programme.



Périmètre

- L'étude s'inscrit dans la perspective
 - d'une 3^e Phase étendue sur 10 ans avec 5 cohortes
 - De l'ouverture du PTCI à la Gestion
 - De la réouverture du PTCI aux Pays des Grands Lacs (Congo RD)
- L'étude se concentre exclusivement sur le 3^{ième} cycle et ne prend pas en compte le 1^{er} et le 2nd cycle universitaire.
- L'étude n'a pas non plus pour objectif de préparer le document du projet à soumettre à l'ACBF et aux autres partenaires de la CIEREA.
- Bien que l'étude ne porte pas sur la CIEREA, les implications de la gouvernance du PTCI, Phase III pour son organisation et son fonctionnement seront évoquées.



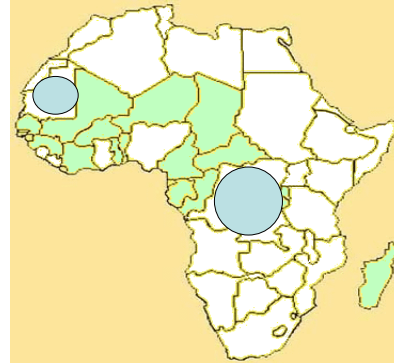
Sommaire du Rapport Provisoire

- *Synthèse*
- *Budget Estimé*
- **Rapport principal**
 - *I. Introduction*
 - *II. Etat du PTCI à la veille de la Phase I*
 - *III. Performance and Profil*
 - *IV. Besoins pour relever les défis majeurs*
 - *V. Recommandations and Budget*
- **Annexes**



Zone géographique du PTCI

Pays membres du CAMES		Autres
Bénin	Guinée-B.	Congo RD
Burkina Faso	Guinée C.	Mauritanie
Burundi	Madagascar	
Cameroun	Mali	
Centrafrique	Niger	
Congo	Rwanda	
Côte d'Ivoire	Sénégal	
Gabon	Tchad	



PHASE I: Palliation

Pallier les multiples dysfonctionnements et faire face aux besoins des Facultés dépourvues de 3^e cycle

- Mettre en place une formation de DEA-PTCI répondant aux normes internationales ;
- Former des jeunes économistes capables ;
- Apporter un appui aux établissements d'enseignement et de recherche.

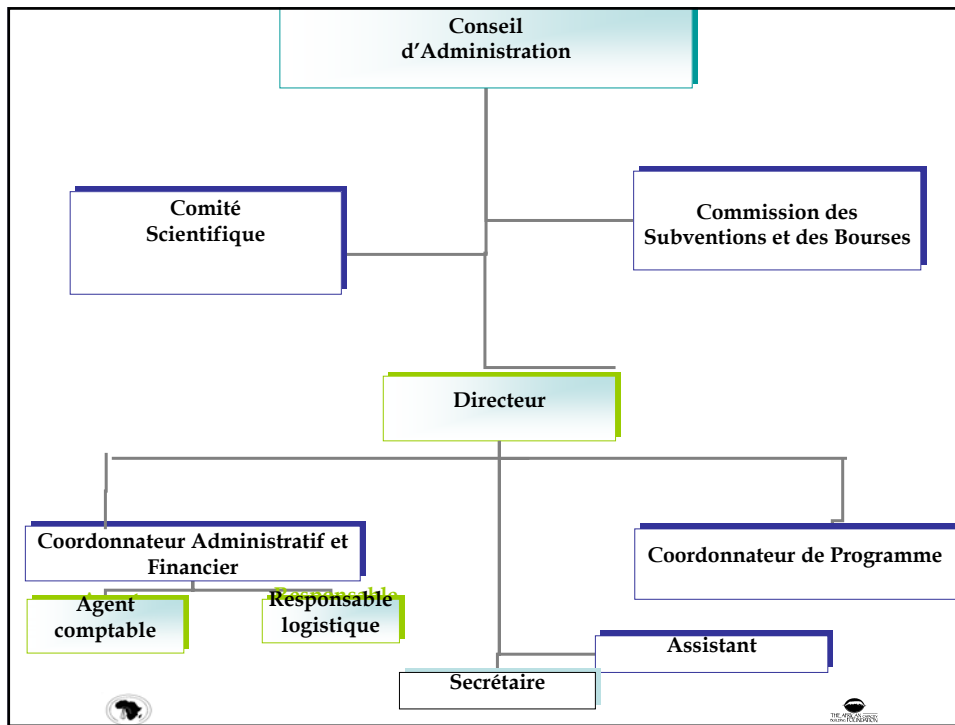


PHASE II: Consolidation

Consolider les acquis et succès accomplis

- Renforcer la composante développement institutionnel ;
- Continuer l'effort d'amélioration du programme DEA ;
- Introduire des techniques pédagogiques innovatrices ;
- Améliorer la visibilité du programme.





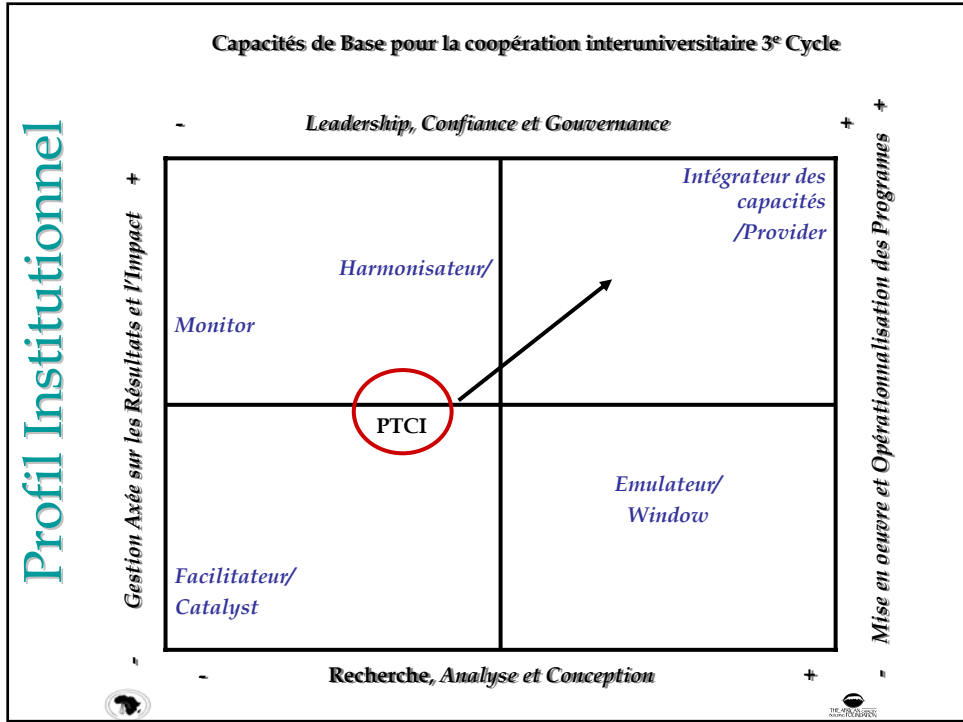
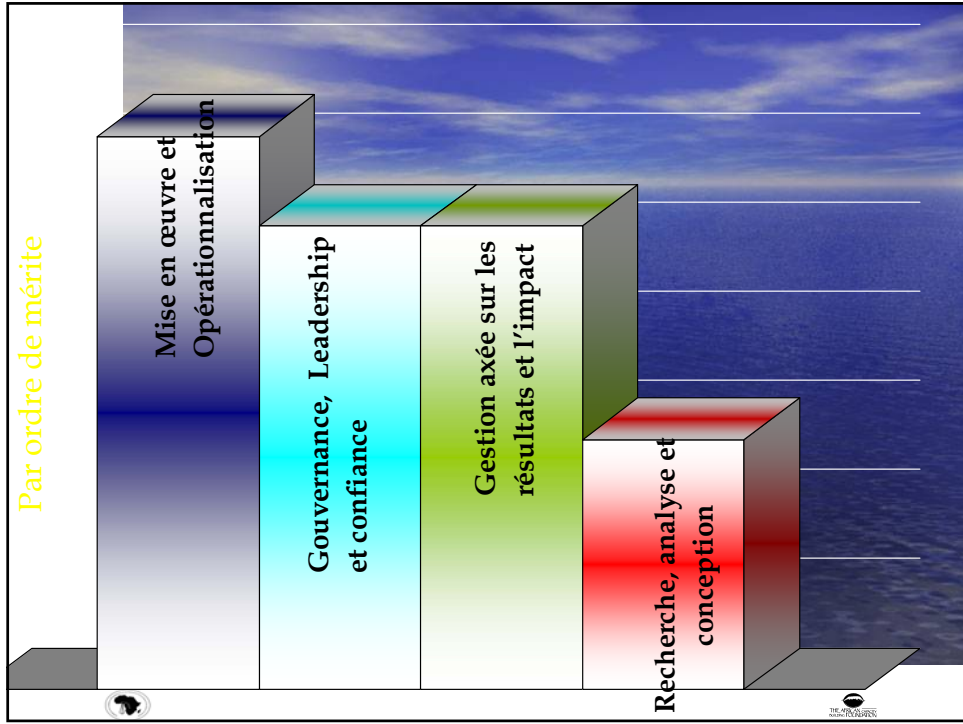
Domaines couverts	Equivalent JEL	DEA Kinshasa
	A - General Economics and Teaching	Matières communes
Méthodologie de la Recherche*	B - Schools of Economic Thought and Methodology	Méthodologie approfondie de la Recherche*
Techniques Quantitatives*	C - Mathematical and Quantitative Methods	Techniques quantitative approfondies*
Microéconomie*	D - Microeconomics	Microéconomie approfondie*
Macroéconomie* Macroéconomie Appliquée Analyse et Politique Economiques	E - Macroeconomics and Monetary Economics	Macroéconomie approfondie* Economie monétaire, financière et internationale
Economie Internationale*	F - International Economics	Economie internationale*
Monnaie, Finance, Banque	G - Financial Economics	
Economie Publique Finances Publiques	H - Public Economics	Economie publique et de développement
Economie des Ressources Humaines	I - Health, Education, and Welfare	

DOMAINES	JEL	DEA Kinshasa
	A - General Economics and Teaching	Matières communes
	K - Law and Economics	
Economie Industrielle	L - Industrial Organization	Economie industrielle
	M - Business Administration and Business Economics; Marketing; Accounting	
	N - Economic History	Economies africaines*
Economie du Développement *	O - Economic Development, Technological Change, and Growth	Elaboration et évaluation de projets et programmes*
	P - Economic Systems	
Economie de l'Environnement	Q - Agricultural and Natural Resource Economics; Environmental and Ecological Economics	Economie rurale
	R - Urban, Rural, and Regional Economics	
	Y - Miscellaneous Categories	Anglais économiques*

Domaines des épreuves de l'agrégation de sciences économiques et de gestion	
<u>Section Sciences Economiques</u>	<u>Section Sciences de Gestion</u>
a. 2 ^e épreuve : Théorie Economique.	a. 2 ^e épreuve : Théorie de l'Entreprise
b. 3 ^e Economie Générale parmi :	b. 3 ^e épreuve : Gestion de l'Entreprise parmi :
- Politique économique	- Gestion financière
- Relations Economiques Internationales ;	- Gestion comptable
- Histoire de la pensée et des faits économiques depuis 1870	- Gestion commerciale et marketing
- Economie du travail et des ressources humaines	- Gestion du personnel
- Economie du développement	- Gestion juridique et fiscale
- Economie de la santé	- Gestion et systèmes d'information
- Economie publique	- Techniques quantitatives de gestion
- Statistique et économétrie	
- Méthodes quantitatives	

Performance & Profil	Domaines	Qt	Ql
	Mise en œuvre et Opérationnalisation	3,1	Satisfaisante
	Gouvernance, Leadership et confiance	2,6	Moyennement satisfaisante
	Gestion axée sur les résultats et l'impact	2,6	Moyennement satisfaisante
	Recherche, analyse et conception	1,4	Moins que satisfaisante
		2,4	Moyennement Satisfaisante

Performance Globale	Note Globale	
	Mise en œuvre et Opérationnalisation	3,1
	Gouvernance, Leadership et confiance	2,6
	Gestion axée sur les résultats et l'impact	2,6
	Recherche, analyse et conception	1,4
	Moyennement Satisfaisant	2,4



	Atout à valoriser	Faiblesse à réduire
Défis Majeurs	<ul style="list-style-type: none"> • Besoins pour consolider le DEA et le Doctorat dans la perspective du LMD 	<ul style="list-style-type: none"> • Besoins pour améliorer la capacité de recherche, d'analyse et de conception

Défis Majeurs	
Défis Majeurs	<ul style="list-style-type: none"> • Besoins pour consolider le DEA et le Doctorat dans la perspective du LMD <ul style="list-style-type: none"> - La consolidation du DEA et sa transformation en Mastère de recherche. - La réorganisation du Doctorat Commun et la gestion des carrières

La consolidation du DEA en Mastère de recherche.

- Besoins pour consolider le DEA et le Doctorat dans la perspective du LMD
 - Créer le Master de Recherche
 - articuler le DEA et le doctorat
 - assurer l'autonomie financière et de gestion des facultés ;
 - assurer la cohérence de la filière « sciences économiques et de gestion » et promouvoir l'interdisciplinarité ;
 - accompagner les étudiants et les enseignants ;
 - organise la mobilité ;
 - financer la réforme.



L'ancien système et le nouveau système LMD

Doctorat (3)	480 ECTS	Doctorat (3)
Master (2)	120 ECTS	DEA-DESS (1)
Licence (3)	180 ECTS	Maîtrise (1)
<i>Système LMD</i>		Licence (1)
Un an d'étude correspond à 60 ECTS		DEUG (2)
		<i>Ancien système</i>



Doctorat Commun et Gestion des carrières

- Améliorer l'organisation du programme doctoral
- Redéfinir la structure optimale de gouvernance de la profession
- sécuriser les parcours en organisant la compétition entre les Facultés pour abriter le programme
- Offrir à la masse de DEA déjà formée des opportunités d'expatriation pour achever leur thèse.



Aptitudes exigées d'un bon professeur de 3e cycle en matière d'habilitations

- Diriger des recherches en économie et en gestion ;
- Diriger des équipes pédagogiques ;
- Conduire des recherches sur la politique scientifique de la discipline, gérer des facultés et des programmes de renforcement des capacités.



Projet de programme doctoral

An	Modèle du Ph.D	Format actuel (eq LMD)
1 ^{er}	Cours de base (en accéléré) : micro-, macroéconomie, économétrie, organisation industrielle, économie et finance internationale,	Sélection de 25 doctorants Choix du thème Recherche documentaire enquêtes Présentation de la thèse devant un jury (en principe au bout de 3 ans, mais ce délai n'est pas respecté)
	Séminaires hebdomadaires d'approfondissement	
2 ^e	Cours avancés : micro-, macroéconomie, économétrie, organisation industrielle, économie et finance internationale	
	Séminaires hebdomadaires d'approfondissement	
3 ^e	Choix du thème	
	Conduite du programme de recherche	
	Production de papiers et documents de travail spécifiques	
4 ^e	Préparation de trois essais de haut niveau	
	Soutenance de la thèse	
5 ^e	<i>Rattrapage</i>	
	Publications dans des revues scientifiques	

Spécialiser les Facultés

- Facultés de rang B
 - pôle régionaux,
 - pôles thématiques
- Facultés de rang A
 - unités d'enseignement
 - centres de formation supérieure en économie,
gestion ou technique



Pôles régionaux et Thématiques

- Pôles régionaux
 - Afrique de l'Ouest,
 - P-AO
 - Afrique Centrale,
 - P-AC»
 - Grands Lacs,
 - P-GL
- Pôle Quantitatif,
 - QUANT
- Pôle Analyse de Politique,
 - APO
- Pôle Compétitivité,
 - COMP
- Pôle Gestion Economique,
 - GEC



Pôles Thématiques

- **Pôle QUANT** » : mathématiques pour l'économie et la finance, statistiques, économétrie et organisation industrielle ;
- **Pôle APO** » : analyse de politique, évaluation macroéconomique, analyse monétaire et financière, *central banking*, économie internationale, économie et gestion publique, économie du travail, prospective, stratégie ;
- **Pôle COMP** » : microéconomie, économie internationale, économie financière, gestion, économie industrielle, économie urbaine ;
- **Pôle GEC** » : macroéconomie et économie monétaire, économie du développement, économie publique, économie des ressources naturelles, économie sectorielle, programmes et politiques structurelles, gestion publique, étude d'impact, évaluation sociale.



L'infrastructure de base des pôles

- Un réseau TIC fiable ;
- Un système de formation et de recherche et de gestion des carrières incitatif ;
- La mise à disposition des ressources pour appuyer les activités de recherche et d'enseignement
- La délégation au PTCI de pouvoirs et de responsabilités nécessaires
- La mise en place de forums pour proposer des stratégies et des orientations pour la recherche et l'enseignement et la prévision des besoins ;
- L'existence de projets convaincants en matière d'enseignement à distance, EAD.

Type de soutien par catégorie de Facultés

	Pôle R	Pôle T	UE	CFS
Elaboration des curricula	x	x		
Organisation des cours, TD	x	x		
Organisation de séminaires	x			
Organisation des examens		x		
Encadrement des thèses et jurys	x			
Allocation de recherche	x			
Bourses		x	x	x
Encadrement des mémoires et jurys		x		
Documentation			x	
Diffusion, publication	x			
Edition, communication		x		
Matériel informatique		x		
Logiciel		x		
Voyages d'études	x		x	

Défis Majeurs

Défis Majeurs

- Besoins pour améliorer la capacité de recherche, d'analyse et de conception
 - La professionnalisation face l'évolution rapide de la discipline
 - La reconstruction de la base des connaissances des Facultés



Professionnalisation et évolution de la discipline

- Tenir compte des systèmes de classification en vigueur même s'ils font la part belle aux économistes, Facultés et revues anglo-saxonnes.
- S'inscrire dans les réseaux d'excellence et s'inclure dans la mondialisation de la recherche
- Car, le processus de revalorisation des Facultés entrepris depuis le milieu des années 90 est loin d'être irréversible.
- Elles peuvent bien se retrouver dans une situation encore plus grave qu'en 1995.
- L'absence de l'Afrique sur la façade internationale de la recherche économique universitaire est lourde de conséquences dramatiques



Classement européen des Départements d'économie par importance des publications

1 u. Toulouse
2 London school of economics
3 u. College London
4 Oxford u.
5 Katholieke u. Tilburg
6 Crest Insee Paris
7 u. York
8 u. Essex
9 u. Warwick
10 u. Pompeu Fabra

Classement mondiale, par importance des publications

Auteurs	Facultés d'économie	Revues
1.Shleifer, Andrei	1 econ. (harvard u.)	1.American economic review
2.Levine, Ross	2 econ. (princeton u.)	2.Econometrica
3.Baum, Christopher F	3 econ. (yale u.)	3.Journal of political economy
4.Fama, Eugene F.	4 econ. (uc berkeley)	4.Quarterly journal of economics
5.Barro, Robert J.	5 econ. (mit)	5.Review of economic studies
6.Fernandez, Pablo	6 econ. (cornell u.)	6.Econometric theory
7.Stiglitz, Joseph E.	7 econ. (chicago u.)	7.European economic review
8.Heckman, James J.	8 econ. (uc los angeles)	8.Games and economic behavior
9.Krugman, Paul R.	9 gremaq (u. Toulouse 1)	9.International economic review
10.Engle, Robert F.	10 econ. (oxford u.)	10.Journal of business and economic statistics

Domaines spécialisés prioritaires à renforcer	
Classes à renforcer	NB
C - Mathematical and Quantitative Methods	3- 10
D - Microeconomics	4 – 9
E - Macroeconomics and Monetary Economics	4-6
F - International Economics	2-5
G - Financial Economics	G
J - Labor and Demographic Economics	3-8
L - Industrial Organization	L
M - Business Administration and Business Economics; Marketing; Accounting	2,5
O - Economic Development, Technological Change, and Growth	2,3,5
Q - Agricultural and Natural Resource Economics; Environmental and Ecological Economics	Q
R - Urban, Rural, and Regional Economics	R

Domaines spécialisés prioritaires à renforcer	
Classes à renforcer	Nombre
G - Financial Economics	G
L - Industrial Organization	L
Q - Agricultural and Natural Resource Economics; Environmental and Ecological Economics	Q
R - Urban, Rural, and Regional Economics	R

TC Phase I et II	TC Phase III	Élargissement
Méthodologie de la Recherche*	Méthodologie de la Recherche*	Analyse de Politique
Techniques Quantitatives*	Techniques Quantitatives*	Mathématiques (stat,
Microéconomie*	Microéconomie*	Ingénierie
Macroéconomie*	Macroéconomie*	Gestion
Economie Internationale*	Economie Internationale*	Dynamique des systèmes
Economie du Développement *	Economie du Développement *	champs connexes des sciences sociales (géographie, histoire, communication, sociologie, prospective)

CCCO Phase I et II	CCCO Phase III	DEA Kinshasa
Macroéconomie Appliquée	Macroéconomie Appliquée	Gestion macroéconomique et financière
Analyse et Politique Economiques	Analyse et Politique Economiques	Méthodologie de la recherche basée sur les faits concrets (<i>evidence-based</i>)
Monnaie, Finance, Banque	Monnaie, Finance, Banque	Econométrie et Mathématiques financières
Economie Publique	Economie Publique	Economie agricole et des ressources naturelles
Finances Publiques	Finances Publiques	Economie internationale

G - Financial Economics L - Industrial Organization Q - Agricultural and Natural Resource Economics R - Urban, Rural, and Regional Economics

- **G - Financial Economics**
- G1 - General Financial Markets
- G2 - Financial Institutions and Services
- G3 - Corporate Finance and Governance
- G30 - General
- G31 - Capital Budgeting; Investment Policy
- **L - Industrial Organization**
- L1 - Market Structure, Firm Strategy, and Market Performance
- L2 - Firm Objectives, Organization, and Behavior
- L3 - Nonprofit Organizations and Public Enterprise
- L4 - Antitrust Policy
- L5 - Regulation and Industrial Policy
- L6 - Industry Studies: Manufacturing
- L7 - Industry Studies: Primary Products and Construction
- L8 - Industry Studies: Services
- L9 - Industry Studies: Transportation and Utilities
- **Q - Agricultural and Natural Resource Economics**
- Q01 - Sustainable Development
- Q1 - Agriculture
- Q2 - Renewable Resources and Conservation; Environmental Management
- Q3 - Nonrenewable Resources and Conservation
- Q5 - Environmental Economics
- **R - Urban, Rural, and Regional Economics**
- R1 - General Regional Economics
- R2 - Household Analysis
- R3 - Production Analysis and Firm Location
- R4 - Transportation Systems
- R5 - Regional Government Analysis



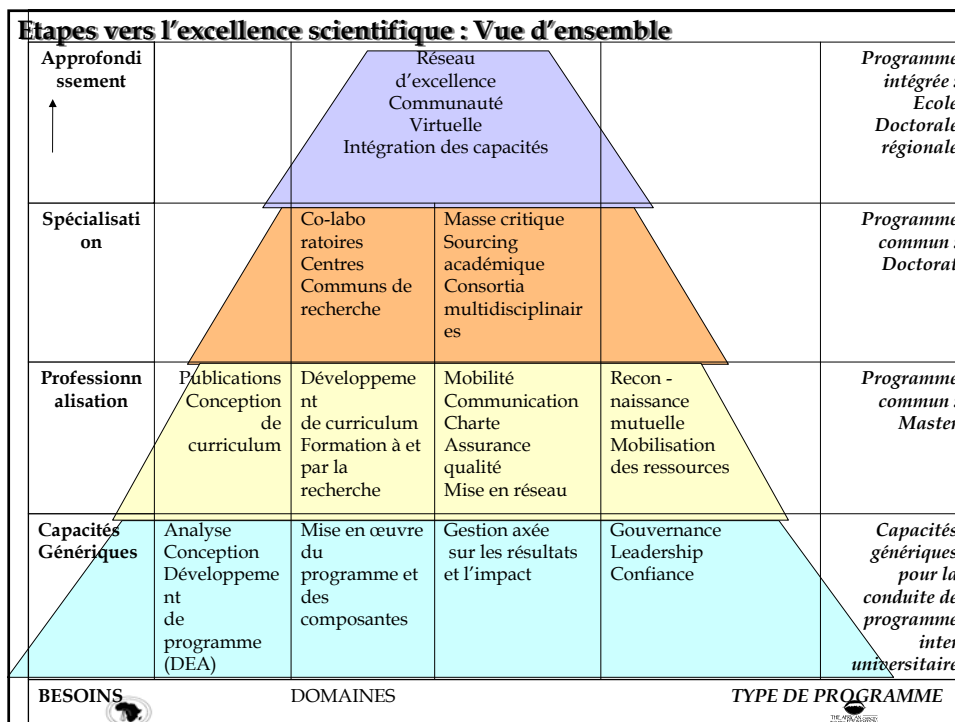
Renouveler le personnel d'enseignants-chercheurs de Rang Magistral

- Défi urgent dans la mesure où le déficit actuel est considérable.
- Remplacement des enseignants qui sont absents ou qui se contentent du service minimum et représentent au moins un tiers de l'effectif actuel. Il
- Mise à niveau du personnel encore en activité et qui éprouve des difficultés à se maintenir à jour.
- Départ à la retraite vers 2015.
- La question du recrutement et de la rémunération si l'on veut maintenir dans la profession des enseignants et des chercheurs compétents.
- Problème de valorisation du personnel en fin de carrières



Reconstruction de la base des connaissances des Facultés

- **Plusieurs pistes à explorées pour améliorer la capacité scientifique en économie :**
- Doter la CIEREA d'un programme spécifique de renforcement institutionnel
- Étouffer la Direction du PTCI par une Direction scientifique pour la recherche, les publications et la diffusion
- Mobiliser les Directeurs Nationaux du PTCI en les intégrant dans la gouvernance du PTCI



Recommandations

- Recommandations pour la conception du Programme de la Phase III
 - Objectif et programmes
 - Les principales évolutions recommandées
- Recommandations aux Partenaires
- Recommandations aux Facultés
- Recommandations au Conseil d'Administration du PTCI



Recommandations

1. Consolider le DEA et le Doctorat dans la perspective du LMD

- Créer les conditions d'émergence du Master et du Doctorat dans la perspective de la formule LMD

2. Progresser vers l'excellence scientifique

- Progresser vers l'excellence scientifique



Les objectifs et les composantes, vue d'ensemble

- **1. Consolider le DEA et le Doctorat dans la perspective du LMD**
- Créer les conditions d'émergence du Master et du Doctorat dans la perspective de la mise en œuvre de la formule LMD
- **2. Progresser vers l'excellence scientifique**
- Renforcer les capacités d'intégration de réseaux de recherche dans une Ecole Doctorale Régionale



Les principales évolutions recommandées

- Les critères de classification des Facultés en pôles à forte intensité de capacités.
- Le Master organisé selon le format des Master européen .
- CCCO et Tronc Commun du Master décentralisée.
- La thèse de doctorat se prépare en 4 ans selon le format du Ph.D américain.
- Sélection plus rigoureuse des étudiants et des enseignants
- L'octroi de bourses et d'allocation de recherche en fonction du coût réel de la vie.



Les principales évolutions *suite*

- La possibilité de cumuler la bourse avec un supplément accordé par le pays d'accueil pour maintenir la compétitivité du PTCI.
- La transformation des Directions national en Directeur régional rattaché fonctionnellement à la direction du PTCI
- La formation des formateurs est intégrée dans le programme doctoral ;
- La composante EAD est laissée à l'appréciation des Facultés qui veulent investir dans cette technologie.
- La mise en place d'un programme de recherche, publications et diffusion et renforcement des capacités des centres et laboratoires existants.



Recommandations aux Partenaires

- Apporter le soutien adéquat pour faire face à ses besoins qui vont bien au-delà de la consolidation du DEA et sa transformation en Mastère.
- Inscrire ce soutien dans le long terme à travers le plan d'action.



Recommandations aux Facultés

- Elaborer un plan d'action détaillé pour le renforcement des capacités compte tenu du positionnement adopté :
- Pôle régional de recherche (ex : Abidjan, Yaoundé, Kinshasa)
- Pôle thématique de formation (ex : Dakar, Libreville, Cotonou-Lomé)
- Suivi des étudiants et doctorants admis à l'extérieur du pays dans les pôles régionaux ou thématiques (autres).

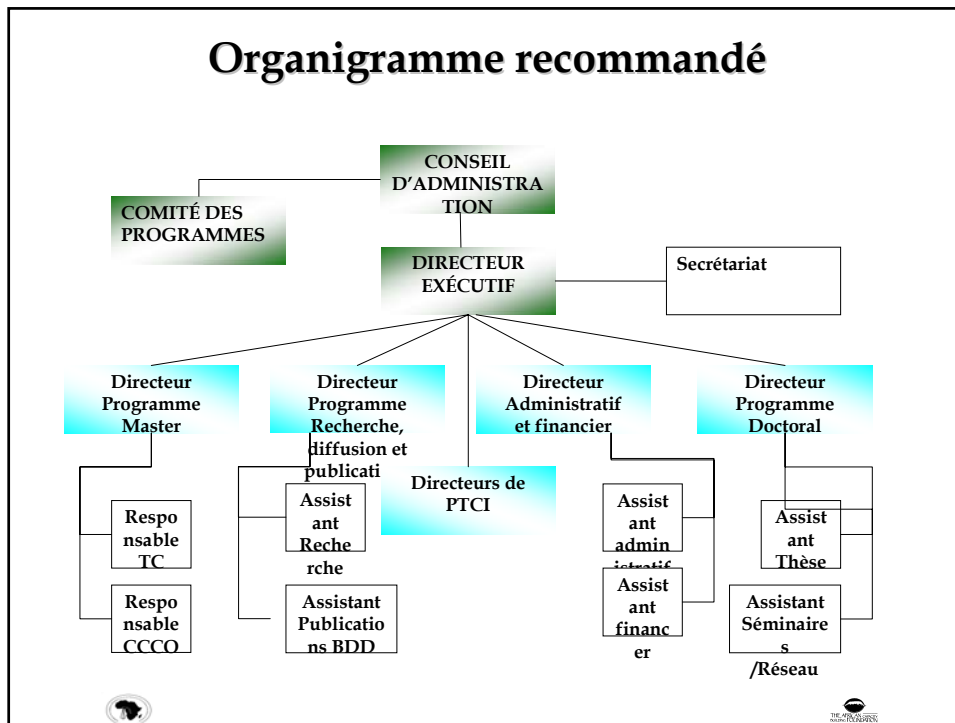


Recommandations au Conseil d'Administration du PTCI

- Elaborer un nouveau Règlement intérieur du PTCI
- Soumettre et faire adopter par la CIEREA le nouveau projet d'organigramme du PTCI.



Organigramme recommandé



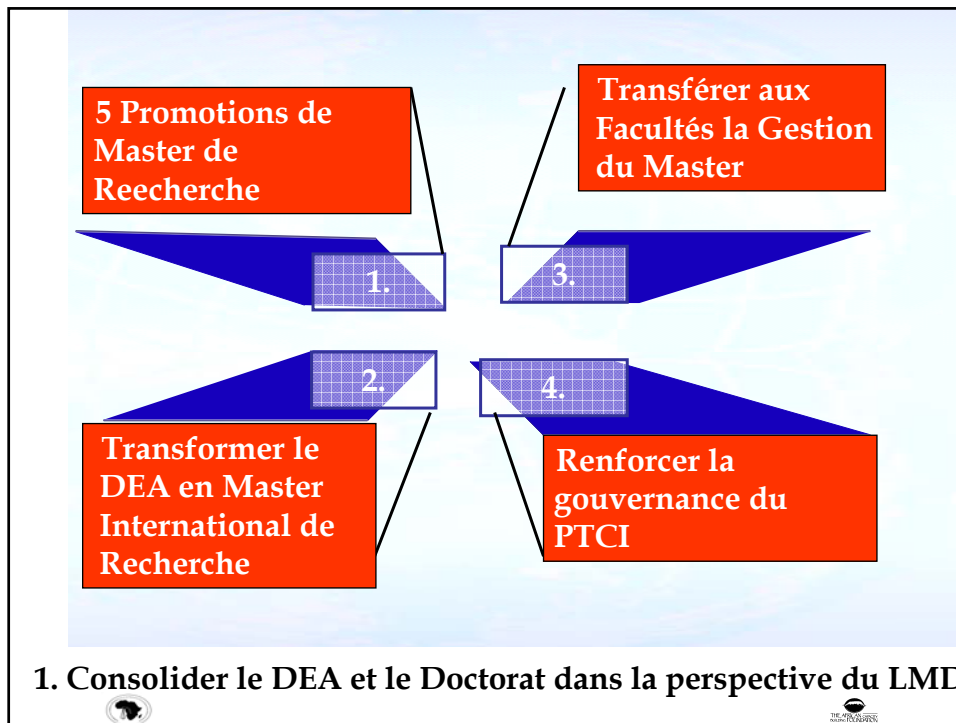
PLAN D' ACTIONS

1. Consolider le DEA et le Doctorat dans la perspective du LMD

- Créer les conditions d'émergence du Master et du Doctorat dans la perspective de la formule LMD

2. Progresser vers l'excellence scientifique

- Progresser vers l'excellence scientifique



Renforcer la gouvernance de la réforme LMD

Actions

Organiser une Conférence des Doyens sur la réforme LMD

Réactualiser le plan stratégique 2005-2011

Elaborer un nouveau projet de règlement intérieur

Rendre obligatoire la cotisation pour être éligible aux ressources du PTCI

Elaborer un plan de communication et tenir régulièrement les réunions statutaires

Organiser une rencontre annuelle des Doyens des Facultés éligibles autour du DEA

Etoffer l'organigramme du PTCI avec des postes permanents (10 ans) pour une durée de 2 ans renouvelables selon la performance

Actions

Elaborer un plan d'action pour chacune des Facultés éligibles au rang de pôles régionaux ou thématiques. Ce plan d'action précise les conditions d'organisation du Tronc Commun et du CCCO et de suivi des Mémoires

Recruter les Directeurs de PTCI comme personnes-ressources rattachées fonctionnellement au Directeur Exécutif du PTCI.

Elaborer un cadre de coopération interuniversitaire avec l'extérieur qui définit les conditions de tutelle, d'habilitation, d'accréditation commune.



Elaborer un cadre juridique commun pour l'habilitation du Mastère et du Doctorat PTCI et le faire adopter par les pays membres.

Mettre en place une mission d'information et d'enquête sur les conditions d'accueil des étudiants étrangers dans les pays PTCI.



Actions

Elaborer un programme de mise en réseau des Facultés et d'installation de logiciel de gestion de la formation

Procéder à un affichage de l'information sur les programmes, des conditions d'accès et des perspectives offertes

Elaborer un système de suivi de la performance des Facultés, des étudiants, des enseignants et des responsables des programmes

Elaborer un programme complet de bourses et d'allocation

Etablir la cartographie des bourses de recherche offertes par les partenaires

Inciter chaque Faculté à élaborer un plan de gestion des carrières des enseignants

Initier un prix pour les meilleurs économistes de l'année de moins de 40 ans

Transformer le DEA en Master International de Recherche



Actions

Transformer le DEA en Master International de Recherche

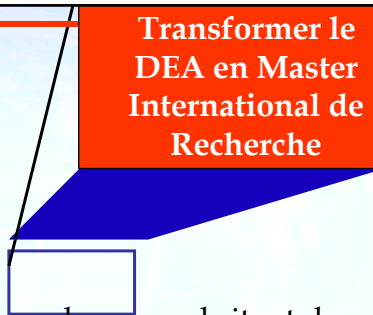
Renouveler auprès des autorités politiques des pays abritant des Facultés de Rang B, la demande pour un siège fonctionnel et spacieux

Evaluer la qualité des infrastructures des sites éligibles aux programmes

Evaluer la qualité du matériel informatique installé

Equiper de portable chacun des responsables de programmes au niveau du siège.

Disposer d'une réserve de d'ordinateur portable pour les ateliers et séminaires méthodologiques ou de recherche



Actions

Elaborer le programme Mastère 2006-2007 selon les normes des programmes communs :

M1 : Tronc commun

M2 : Cours Obligatoires M2 : Cours Communs à Options

Organiser un atelier de révision de la structure et du contenu par approfondissement et élargissement

Procéder à la sélection des futurs étudiants.

Sélectionner les enseignants et recueillir les curricula.

Organiser la formation de 5 cohortes sur la période 2006-2015 soit 2 années par cohorte :

Durée : 2 ans par cohorte

Nombre d'étudiants : 20 Nombre de sites : 4

Nombre d'enseignants : 20

Durée moyenne des enseignements au CCCO : 10 nuités/enseignants

Honoraires Billets d'avion


Per diem des Enseignants

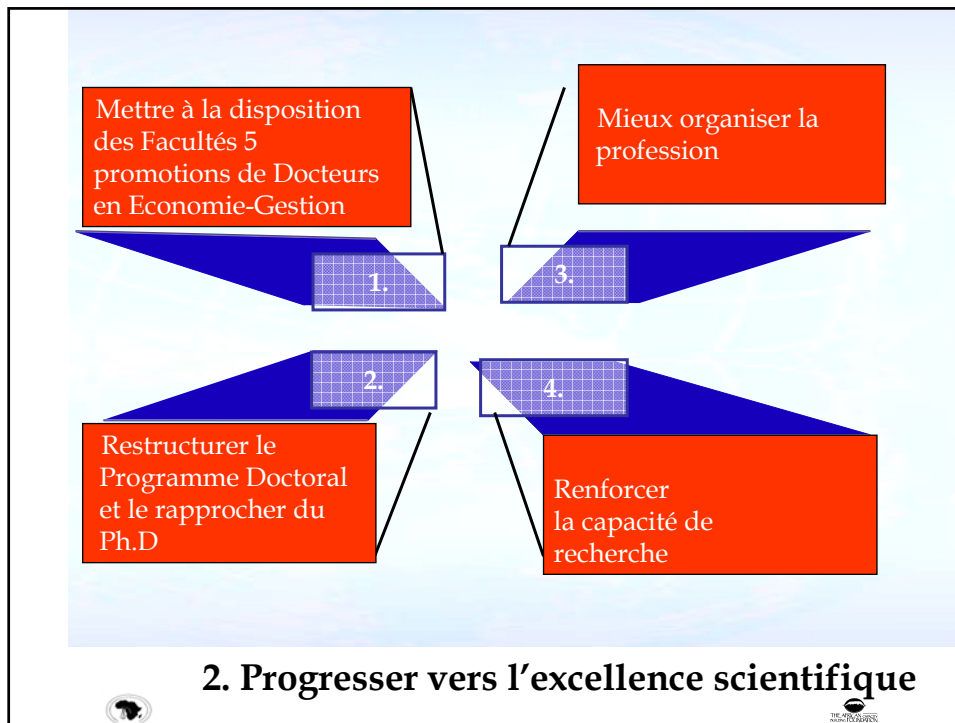
Assurances Honoraires,

Billets d'avion et per diem des Conférenciers Consultants

4

5 Promotions de Master de Recherche





Restructurer le Programme Doctoral et le rapprocher du Ph.D

Actions

- Faciliter l'admission, le départ et l'inscription des étudiants titulaires du Mastère et aptes à préparer la thèse dans les Départements étrangers
- Mettre en ligne le profil de tous les étudiants ainsi que le projet de thème et le programme de recherche
- Elaborer le programme doctoral selon les normes internationales reconnues
- Sélectionner 2 pôles régionaux devant accueillir le programme doctoral, sécuriser et accélérer la procédure d'accréditation et de mise à niveau des pôles
- Lever tous les obstacles à l'accueil de doctorants étrangers de le pays du pôle

Organiser 5 cohortes de doctorants sur la période 2006-2015

Actions

Mise en place d'un Comité scientifique ad hoc chargé de réfléchir sur les orientations de la politique scientifique de la discipline et de définir le cadre pour l'intégration des capacités de recherche et de formation dans une Ecole Doctorale Commune structurée en réseaux d'excellence autour de pôle régionaux et thématiques.

Conduire une étude d'impact comprenant une enquête sur le devenir des étudiants du PTCI.

Organiser un voyage d'étude auprès de 4 départements d'économie les mieux classés pour disposer des meilleures pratiques d'organisation de la coopération, de normalisation et d'intégration des capacités.

Etablir un programme de gestion des carrières de recherche et de formation.

Elaborer un programme spécial de mise à niveau pour une vingtaine d'enseignants en vue de les amener au rang magistral en quatre ans



Renforcer
la capacité de
recherche

Actions

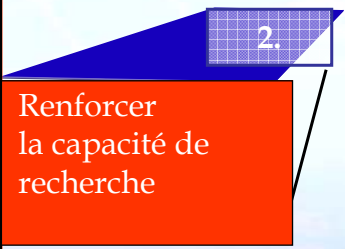
Réaliser une cartographie des connaissances, compétences et expertises disponibles et un programme de KM.

Procéder à l'inventaire de la production de savoirs réalisée depuis le démarrage du PTCI ainsi que de la fréquence d'utilisation afin d'évaluer l'ampleur du processus d'accumulation (mémoires, projets de thèse et de recherche, actes de colloques et de séminaires, rapport d'ateliers, articles et ouvrages publiés, autres production en rapport avec le contexte du PTCI)

Mettre en ligne la plus grande partie de cette production.

Etude sur la situation de l'enseignement supérieur en économie et gestion dans chaque pays

Inventaire des ressources économiques disponibles à l'échelle mondiale sur l'économie africaine



Renforcer
la capacité de
recherche

Actions

Elaborer des normes de qualité pour les laboratoires et les centres de recherche

Mettre en place un Prix pour inciter les économistes académiques à créer des écoles de pensée et des associations d'économistes nationales/régionales

Evaluer les obstacles à la mise en place d'une Ecole Doctorale Régionale

Elaborer un système de gestion des carrières des enseignants et chercheurs

Inciter les enseignants en fin de carrières à s'investir dans le *mentoring* des jeunes doctorants

Lancer la revue africaine d'économie en partenariat avec une maison d'édition mondialement reconnue et avec le parrainage d'une revue scientifique de niveau international

Susciter la création d'associations par grands domaines spécialisés (économétrie, macroéconomie, microéconomie...)

Mieux organiser la profession

Actions

Elaborer le programme doctoral selon les normes des Ph.D communs

Organiser un atelier de révision de la structure et du contenu par approfondissement et élargissement

Sélectionner les doctorants parmi les titulaires de Master les mieux classés

Sélectionner les mentors et recueillir les projets de recherche

Faciliter le recrutement des autres auprès des Facultés partenaires

Organiser le parcours de 5 cohortes sur la période 2006-2015 soit 1 cohorte tous les deux ans

Durée : 4 ans par cohorte

Nombre d'étudiants : 20

Nombre de sites : 2

Nombre d'enseignants : 10

Durée moyenne des cours de base et approfondis: 5 nuités/enseignants Honoraires

Billets d'avion Per diem des Professeurs (co-tutelle)

Assurances Honoraires, Billets d'avion et per diem des Conférenciers Assistants de recherche

Mettre à la disposition des Facultés 5 promotions de Docteurs en Economie-Gestion

Hiérarchie Vision/Buts/Objectifs			
	Indicateurs de performance	Suivi-évaluation	Hypothèses
VISION Les capacités d'enseignement et de recherche en Economie -Gestion sont intégrées et favorisent l'émergence d'une Ecole Doctorale Régionale structurant des réseaux d'excellence scientifique	Accréditation par le CAMES Nombre de Docteurs de Rang A et couverture géographique. Nombre de domaines couverts degré d'ouverture aux autres disciplines Activités et composition du CA	Rapport du CAMES Rapport du PTCI	Le niveau régional constitue le cadre approprié pour mettre en œuvre le programme. Consolidation du partenariat interuniversitaire et démarrage de la Phase III en fin 2006
MANDAT DU PTCI Fournir aux Facultés membres des professeurs de classe internationale pour conduire l'enseignement et la recherche en économie -gestion et aux administrations, organisations et institutions économiques et financières nationales, régionales et internationales les compétences équivalentes.	Nombre et qualité des titulaires du Mastère et du Doctorat intégrés comme professeurs de Facultés, chercheurs dans les centres de recherche et experts scientifiques dans les administrations.	Rapport du PTCI Rapports de la CIEREA	Simplification des conditions d'accès à la profession enseignant (agrégation) et à la profession d'économiste expert scientifique (concours administratif)
BUTS (OBJECTIF ULTIME)			<i>(Objectif/But)</i>
Créer en Afrique la masse critique de chercheurs-enseignants universitaires en économie-gestion répondant aux caractéristiques de l'excellence scientifique et capable de rivaliser avec leurs homologues au niveau mondial.	Reconnaissance internationale du Doctorat et du Master Reconnaissance par les administrations, organisations et institutions économiques et financières nationales, régionales et internationales.	Charte du programme Classement des chercheurs, des publications et des Facultés.	Le partenariat académique et financier rend le programme accessible aux meilleurs candidats sélectionnés.

Objectifs spécifiques			<i>(Objectifs spécifiques/But)</i>
1. Consolider le DEA et le Doctorat PTCI dans la perspective du LMD	5 cohortes de 20 étudiants passe le Mastère dans chacun des 4 sites 5 cohortes de 20 doctorants passent le Doctorat dans chacun des 2 sites retenus 20% des étudiants titulaires du DEA ou du Mastère parviennent à obtenir leur doctorat dans d'autres universités situées en dehors de la zone PTCI.	Rapports d'activité du PTCI Rapports de la CIEREA. Rapports des missions de suivi des partenaires Rapport d'évaluation des modules et des cours	Articulation du DEA au Doctorat
2. Progresser vers l'excellence scientifique en économie et en gestion.	Les Facultés sont intégrées dans une Ecole doctorale régionale.	Rapports d'évaluation à mi-parcours.	Le statut des enseignants chercheurs est attractif. La qualité des Pôles régionaux et Thématiques est reconnue au plan international.
<i>Hiérarchie Vision/Buts/Objectifs</i>	<i>Indicateurs de performance</i>	<i>Suivi-évaluation</i>	<i>Hypothèses</i>
43 Résultats attendus			<i>(Résultats/Objectifs)</i>
Les meilleurs étudiants africains et les chercheurs enseignants africains ou non sont attirés par le Mastère et le Doctorat du PTCI.	Ratio candidatures/admissions Candidatures/sélection.	Rapports d'activités.	Nombre croissant de candidats et sélection rigoureuse.
La mise en commun et l'intégration des capacités de recherche et d'enseignement assurent la viabilité et la pérennité des Facultés.	Ratio projets de recherche et programmes de formation soumis/achevés avec succès.	Rapports d'évaluation.	Nombre croissant de réseaux de recherche et fonctionnement rigoureux.
Les recherches réalisées au sein du programme font l'objet de publications et de citations dans des revues scientifiques internationales.	Ratio articles soumis / publiés. Vitesse de croissance du nombre d'articles soumis.	Rapports d'évaluation scientifique.	Participation effective des chercheurs à des colloques et des conférences scientifiques de haut niveau.

Composantes			(Résultats/Composantes)
1. Consolider le DEA et le Doctorat	5 Cohortes de 20 étudiants passe le Mastère dans chacun des 4 sites. 5 Cohortes de 20 doctorants passent le Doctorat dans chacun des 2 sites retenus. 20% des étudiants titulaires du DEA ou du Mastère.		Financement mobilisé.
1.1 Renforcement des capacités de mise en œuvre de programme	Indicateur de niveau des capacités de base	Rapports d'évaluation	
1.2 Renforcement des capacités de gestion de programme commun	Indicateur de niveau des capacités de base	Rapports d'évaluation	
1.3 Master	400 étudiants titulaires du Mastère sur la période 2006-2015	Rapports d'activités	
1.4 Doctorat	200 Doctorants titulaire du Doctorat PTCI sur la période 2006-2015 75 autres DEA et Mastère titulaires du Doctorat d'autres universités	Rapports d'activités	
2. Progresser vers l'excellence scientifique en économie et en gestion			Financement mobilisé.
2.1 Renforcement des capacités de recherche, d'analyse et de conception	Indicateur de niveau des capacités de base.	Rapports d'évaluation.	
2.2 Renforcement des capacités de gouvernance et mieux utiliser les Directeurs régionaux de PTCI	Indicateur de niveau des capacités de base.	Rapports d'évaluation.	
2.3 Mieux organiser la profession.		Rapports d'activités.	

Apports et ressources		
1. Consolider le DEA et le Doctorat	\$US	Préconditions : Obtention de plus de 60 % du financement
1.1 Renforcer la gouvernance du PTCI	5 000 000	Partenaires potentiels
1.2 Transférer aux Facultés la Gestion du DEA	8 000 000	ACBF
1.3 Transformer le DEA en Master	1 000 000	UE
1.4 Mettre à la disposition 5 promotions de Master	10 000 000	BAD/FAD
2. Progresser vers l'Ecole Doctorale Régionale		Coop. Néerlandaise
2.1 Restructurer le Programme Doctoral	1 000 000	Coop. suédoise
2.2 Renforcer les capacités de recherche	1 000 000	Coop. française
2.3 Mieux organiser la profession	1 000 000	CRDI ACDI
2.4 Mettre à la disposition 5 promotions de Docteurs	10 000 000	USAID
TOTAL	37 000 000	

Budget Rubriques	7	8	9	10	11	12	13	14	15	16	Total
Données de base											
Nbre de Facultés érigées en pôle Mastère	4										
Nbre de Facultés érigées en pôle Doctorale	2										
Nbre de subventions de démarrage	6										
Nbre de subventions de Fonctionnement des Pôles	6										
Mastère											
Nbre d'étudiants M1	80		80		80		80		80		400
Nbre d'étudiants Maîtrise/M2		80		80		80		80		80	400
Nbre de diplômés		80		80		80		80		80	400
Nbre total d'étudiants Mastère	80	160	80	160	80	160	80	160	80	160	
Nbre minimum de pays	10	10	10	10	10	10	10	10	10	10	
Doctorat											
Nbre de doctorants Année 1	40		40		40		40		40		200
Nbre de doctorants Année 2		40		40		40		40		40	200
Nbre de doctorants Année 3			40		40		40		40		200
Nbre de doctorants Année 4				40		40		40		40	200
Nbre de doctorants devant suivre les cours de base et approfondis (1er et 2e année)	40	40	40	40	40	40	40	40	40	40	400
Nbre total de Docteurs				40		40		40		40	160
Bourses et subventions											
Nbre de bourses Mastère	160	160	160	160	160	160	160	160	160		1440
Nbre d'allocations de recherche (These)	40	40	80	80	120	80	80	120	120		760
Nbre de bourses de formation à la recherche (mise à niveau des enseignants)	20	20	20	20	20	20	20	20	20		180
Indemnités de logement Mastère (2 années 80% de l'effectif)	64	128	128	128	128	128	128	128	128		1088
Indemnités de logement Doctorants 70% de l'effectif	32	32	32	32	32	32	32	32	32		288

Budget : Grandes lignes

2006-16

1. Consolider le DEA et le Doctorat dans la perspective du LMD

1.1 Renforcer la gouvernance du PTCI	5 000 000
1.2 Transférer aux Facultés la Gestion des programmes DEA	8 000 000
1.3 Transformer le DEA en Mastère International de Recherche	1 000 000
1.4 Mettre à la disposition du programme doctoral 5 promotions de titulaire du Mastère	10 000 000

2. Progresser vers l'Ecole Doctorale Régionale

2.1 Restructurer le Programme Doctoral et le rapprocher du Ph.D	1 000 000
2.2 Renforcer les capacités de recherche	1 000 000
2.3 Mieux organiser la profession	1 000 000
2.4 Mettre à la disposition des Facultés 5 promotions de Docteurs en Economie-Gestion	10 000 000

TOTAL

37 000 000



